

## **DECYZJA**

### **O ODMOWIE USTALENIA LOKALIZACJI INWESTYCJI CELU PUBLICZNEGO**

Na podstawie art. 1 ust. 3, art. 6 ust. 2.pkt 2, art. 51 w związku z art. 56 ustawy z dnia 27 marca 2003 r. o planowaniu i zagospodarowaniu przestrzennym (t.j. Dz.U. z 2018 r. poz. 1945) i art. 104 ustawy z dnia 14 czerwca 1960 r. Kodeks postępowania administracyjnego (t.j. Dz. U. z 2018 r. poz. 2096, z późn.zm. – powoływanej dalej jako k.p.a.), po rozpatrzeniu wniosku P4 Sp. z o. o.ul. Taśmowa 7, 02-677 Warszawa, reprezentowanej przez pełnomocnika p. Tadeusza Żądło, ul. Okopowa 10/3, 20-022 Lublin.

### **ODMAWIAM USTALENIA**

#### **LOKALIZACJI INWESTYCJI CELU PUBLICZNEGO O ZNACZENIU LOKALNYM**

na rzecz P4 Sp. z o. o. ul. Taśmowa 7, 02-677 Warszawa reprezentowanej przez pełnomocnika p. Tadeusza Żądło, ul. Okopowa 10/3, 20-022 Lublin dla inwestycji polegającej na: budowie stacji bazowej telefonii komórkowej PLAY nr JAN 4450 A wraz z infrastrukturą techniczną, sytuowanej na działce nr 32 położonej w Potoku Wielkim, obręb Potok Wielki, gm. Potok Wielki.

### **UZASADNIENIE**

W dniu 29 stycznia 2019 r. P4 Sp. z o. o. ul. Taśmowa 7, 02-677 Warszawa, reprezentowana przez pełnomocnika pana Tadeusza Żądło, ul. Okopowa 10/3, 20-022 Lublin wystąpiła do Wójta Gminy Potok Wielki z wnioskiem o ustalanie lokalizacji inwestycji celu publicznego o znaczeniu lokalnym, polegającej na budowie stacji bazowej telefonii komórkowej PLAY nr JAN 4450 A wraz z infrastrukturą techniczną, sytuowanej na działce nr ew. 32 położonej w obrębie ewidencyjnym Potok Wielki, gmina Potok Wielki.

Wniosek ten był poprzedzony dwoma wnioskami z dnia 24.01.2018 r. oraz z dnia 24.10.2018 r., które wobec bezskutecznego upływu terminu na usunięcie braków formalnych zostały pozostawione bez rozpatrzenia w trybie art. 64 § 2 kodeksu postępowania administracyjnego.

Wniosek został uzupełniony w dniu 26 lutego 2019 r. poprzez dołączenie wymaganych map ewidencyjnych.

Wnioskodawca przedłożył dokumenty wyszczególnione w art. 52 ust. 2 (w związku z art. 64) ustawy o planowaniu i zagospodarowaniu przestrzennym, w szczególności do wniosku dołączył mapy ewidencyjne oraz kopię mapy zasadniczej w skali 1:2 000 z naniesioną granicą terenu inwestycji, wraz z obszarem jej oddziaływania, z wyznaczeniem terenu inwestycji w obrębie którego wieża będzie usytuowana. Ponadto dołączono do wniosku opracowanie pt.: "Karta informacyjna przedsięwzięcia zawierająca kwalifikację pod względem oddziaływania na środowisko w oparciu o Rozporządzenie Rady Ministrów z dn. 9.11.2010 r. Dz. U. 2016 poz. 71".

Wnioskowana inwestycja w myśl przepisu art. 6 pkt. 1 ustawy o gospodarce nieruchomościami polegająca na budowie, utrzymywaniu oraz wykonywaniu robót budowlanych tych dróg, obiektów i urządzeń transportu publicznego, a także łączności publicznej i sygnalizacji", należy do inwestycji celu publicznego o znaczeniu lokalnym.

### Opis wnioskowanej inwestycji:

Inwestycja zgodnie ze złożonym wnioskiem obejmuje: budowę stacji bazowej telefonii komórkowej P 4 wraz z infrastrukturą - wieża kratowa wyposażona w zestaw anten i urządzeń, służących łączności publicznej, sytuowanej na działce o nr ew. 32 położonych w Potoku Wielkim. Zgodnie z wnioskiem całkowita wysokość wieży wraz z odgromnikiem max 60,45 m n.p.t. Planowana wieża ma charakter budowli celu publicznego oraz nie stanowi obiektu kubaturowego. W podstawie planowana inwestycja ma kształt trójkąta równobocznego o boku długości 7,0m. Powierzchnia zajmowana przez inwestycję (licząc po obrysie wieży wynosi ok. 21,2m<sup>2</sup>) Obecnie na działce nr 32 nie znajdują się żadne budynki. W związku z budową Stacji Bazowej [B/C/D/E/X /Z] JAN4450A nie planuje się na działce wycinki drzew. W ramach prowadzonych prac inwestycyjnych nie ulegnie zniszczeniu szata roślinna. Planowana inwestycja nie wpłynie na dotychczasowe użytkowanie rolnicze terenu. Po zrealizowaniu przedsięwzięcia przewiduje się wzrost oddziaływania obiektów na środowisko. Stacja Bazowa telefonii komórkowej emitować będzie promieniowanie elektromagnetyczne. Stacja Bazowa składa się z systemu antenowego zainstalowanego na wieży kratowej oraz urządzeń zasilająco – sterujących umieszczonych u podnóża wieży, na zaprojektowanych do tego celu rusztach. W skład systemu antenowego Stacji Bazowej po zainstalowaniu systemów: LTE800, UMTS900 wchodzić będą: Anteny sektorowe – sześć anten Huawei ADU4518R8v06, trzy anteny Huawei A704517R0v06 służące do nawiązania bezpośredniej łączności pomiędzy Stacjami Bazowymi, a aparatami abonenckimi. Planowane rozmieszczenie w sektorach: 20°, 120°, 240°. Wysokość zawieszenia anten (poziom osi): 59,00 m n.p.t. Tilt (pochylenie wiązki promieniowania): 0°-10° Anteny pracują w systemach LTE800, UMTS900.

W punkcie 7 Karty informacyjnej stwierdza się, że w Stacji Bazowej będą zainstalowane urządzenia emitujące pole magnetyczne: 3 anteny sektorowe, które będą emitować promieniowanie magnetyczne mieszczące się w przedziale 1000-2000W, 6 anten sektorowych, które będą emitować promieniowanie magnetyczne mieszczące się w przedziale 100-500W oraz anteny radioliniowe.

Pola elektromagnetyczne o wartościach wyższych od granicznych określonych dla miejsc dostępnych dla ludzi nie wystąpią w miejscach ich przebywania i zamieszkiwania (zgodnie z rozporządzeniem Ministra Środowiska z dnia 30 października 2003 r. w sprawie dopuszczalnych poziomów pól elektromagnetycznych w środowisku oraz sposobów sprawdzania dotrzymania tych poziomów, Dz. U. Nr 192, poz. 1883), projektowana inwestycja nie będzie uciążliwa dla środowiska i ludzi i będzie spełniać wymagania określone w w/w rozporządzeniu. Wzdłuż osi głównych wiązek promieniowania tych anten, nie występują miejsca dostępne dla ludności, w związku z czym nie powstanie zagrożenie dla zdrowia ludzi wynikające z emisji promieniowania. Powyższe informacje zostały przedstawione w formie „Graficznej prezentacji poziomu pól elektromagnetycznych”.

Zgodnie z art. 20 ust. 1, pkt. 1c ustawy z dnia 7 lipca 1994 r. Prawo Budowlane (tekst jednolity: Dz. U. 2017 poz. 1332) obszar oddziaływania inwestycji zostanie określony przez projektanta w projekcie budowlanym.

W konkluzji kwalifikacji stwierdzono, że Stacja Bazowa nie zalicza się do przedsięwzięć mogących znacząco oddziaływać na środowisko i nie wymaga uzyskania decyzji o środowiskowych uwarunkowaniach zgody na jego realizację.

Na terenie objętym decyzją brak jest miejscowego planu zagospodarowania przestrzennego, który utracił moc z dniem 31 grudnia 2002 r. Tego rodzaju inwestycja nie zalicza się do tych, które mogą być realizowane wyłącznie na podstawie planu miejscowego.

Zgodnie z art. 50 ust 1 ustawy z dnia 27 marca 2003 r. o planowaniu i zagospodarowaniu przestrzennym (Dz. U. z 2017 r., poz. 1073 ze zm.), wnioskowana inwestycja, w przypadku braku planu, wymaga ustalenia lokalizacji inwestycji celu publicznego w drodze decyzji administracyjnej.

Po dokonaniu wstępnej analizy dokumentacji przyjęto stwierdzenie, że dla inwestycji nie jest wymagane uzyskanie decyzji o środowiskowych uwarunkowaniach - stacja nie zalicza się do przedsięwzięć mogących znacząco oddziaływać na środowisko w rozumieniu przepisów rozporządzenia Rady Ministrów w sprawie przedsięwzięć mogących znacząco oddziaływać na środowisko (Dz. U. z 2017 poz. 71).

### Analiza urbanistyczna:

Zgodnie z wymogiem art. 53 ust. 3 pkt 1 i 2 ustawy o planowaniu i zagospodarowaniu przestrzennym w przeprowadzonym postępowaniu związanym z wydaniem decyzji o ustaleniu lokalizacji inwestycji celu publicznego dokonano analizy warunków i zasad zagospodarowania terenu oraz jego zabudowy, wynikających z przepisów odrębnych, jak również stanu faktycznego i prawnego terenu, na którym przewiduje się realizację inwestycji.

Teren inwestycji obejmuje działkę należącą do osoby fizycznej w części od strony drogi zabudowaną siedliskiem rolniczym. Lokalizacja wieży w zachodniej części działki w odległości ok. 150m od drogi gminnej, w odległości ok. 100 m od zabudowy zagrodowej i mieszkaniowej w Potoku Wielkim.

Odległość terenu inwestycji od najbliższej zabudowy wynosi ok. 100m.

Zgodnie z wnioskiem oddziaływanie zamyka się w obszarze mniejszym niż teren inwestycji. Podane wyniki obliczeń odległości miejsc dostępnych dla ludności od środka elektrycznego każdej z anten wzdłuż wiązki promieniowania wskazują, że dopuszczalny poziom promieniowania elektromagnetycznego swym zasięgiem wykracza poza teren inwestycji w trzech kierunkach na odległość 70m, ale są to miejsca niedostępne dla ludności, ponieważ położone są na znacznych wysokościach tj. na wysokości 45m i większej.

Działka ma dostęp od strony wschodniej do drogi publicznej gminnej poprzez siedlisko należące do właścicieli działki inwestycji oraz od strony zachodniej do drogi gminnej dojazdowej do pól.

Teren pod planowaną inwestycję o pow. ok. 150 m<sup>2</sup> określono w granicach ww. działki, która zgodnie z wypisem z rejestru gruntów obejmuje grunty orne oznaczone symbolem R klasy IIIa. Powierzchnia terenu wskazana na lokalizację inwestycji celu publicznego nie wymaga uzyskania zgody na wyłączenie gruntu z użytkowania rolnego zgodnie z ustawą o ochronie gruntów rolnych i leśnych.

Uzbrojenie terenu jest wystarczające dla inwestycji, zasilanie w energię elektryczną zostanie zapewnione zgodnie z warunkami gestora sieci t.j. PGE Dystrybucja S.A. z siedzibą w Lublinie.

Teren objęty wnioskiem znajduje się poza granicami obszarów chronionych Parku Krajobrazowego Lasy Janowskie i jego otuliny i nie wpłynie negatywnie na środowisko przyrodnicze obszaru chronionego, nie znajduje się na obszarze Natura 2000.

Teren objęty wnioskiem znajduje się w granicach obszaru ochronnego Głównego Zbiornika Wód Podziemnych Niecka Lubelska (GZWP nr 406);

Po rozpatrzeniu wniosku i dokonaniu powyższych analiz wymaganych art. 53 ust.3 ustawy sporządzono projekt decyzji ustalanej lokalizację inwestycji i przeprowadzono postępowanie administracyjne z udziałem stron ustalonych zgodnie z przepisami.

#### Tok postępowania administracyjnego:

Po uzupełnieniu wniosku w dniu 13 lutego 2019, w dniu 26 lutego 2019 r. Wójt Gminy Potok Wielki wszczął postępowanie administracyjne w sprawie ustalenia lokalizacji inwestycji celu publicznego zamieszczając obwieszczenie na tablicy ogłoszeń Urzędu Gminy Potok Wielki, w Biuletynie Informacji Publicznej, na stronie internetowej Urzędu Gminy Potok Wielki oraz na tablicy ogłoszeń w sołectwie Potok Wielki.

O wszczęciu postępowania pisemnie za zwrotnym potwierdzeniem odbioru zostały zawiadomione strony postępowania.

W dniu 26 lutego 2019 r. Wójt Gminy Potok Wielki wystąpił do Regionalnego Zarządu Gospodarki Wodnej w Rzeszowie Zarządu Zlewni w Stałowej Woli o uzgodnienie projektu decyzji o warunkach zabudowy. Wniosek powyższy został przekazany do Państwowego Gospodarstwa Wodnego Wody Polskie Dyrektora Regionalnego Zarządu Gospodarki Wodnej w Rzeszowie, który decyzją z dnia 26 marca 2019 r. doręczoną w dniu 04 kwietnia 2019 r. umorzył postępowanie administracyjne w zakresie uzgodnienia projektu decyzji.

W dniu 26 lutego 2019 r. Wójt Gminy Potok Wielki wystąpił do Ministra Środowiska oraz do Starosty Janowskiego o uzgodnienie projektu decyzji o warunkach zabudowy. Organy te w zakreślonym przez przepisy terminie nie zajęły stanowiska.

W dniu 11 marca 2019 r. do Wójta Gminy Potok Wielki wpłynął protest podpisany przez Panią Elżbietę Żuraw i Pana Grzegorza Niekra, którzy w imieniu mieszkańców poinformowali, że są przeciwni tej inwestycji, wnosząc o jej zablokowanie ze względu na realne zagrożenie dla życia i zdrowia, zniszczenie ładu przestrzennego, zaburzenie przestrzeni publicznej i obniżenie wartości nieruchomości w sąsiedztwie.

W dniu 04 kwietnia 2019 r. Wójt Gminy Potok Wielki wezwał wnioskodawcę reprezentowanego przez pełnomocnika na podstawie art. 50 kodeksu postępowania administracyjnego do zajęcia stanowiska odnośnie tego czy właściciele nieruchomości podpisanych pod wniesionym protestem znajdują się w obszarze oddziaływania inwestycji calu publicznego, a także odniesienia się do zarzutów zawartych w piśmie sprzeciwiającym się lokalizacji inwestycji.

W dniu 04 kwietnia 2019 r. Wójt Gminy Potok Wielki zawiadomił o niezafatwieniu sprawy w terminie 2 miesięcy od daty wszczęcia postępowania ze względu na szczególnie skomplikowany charakter sprawy, złożenie sprzeciwu przeciwko wydaniu decyzji przez właścicieli nieruchomości sąsiednich i konieczność zajęcia stanowiska odnośnie do zarzutów realnego zagrożenia dla życia i zdrowia mieszkańców spowodowanych silnym emitowanym przez anteny stacji silnym polem magnetycznym jak również konieczność zapewnienia stronom czynnego udziału w postępowaniu.

W dniu 29 kwietnia 2019 r. pełnomocnik wnioskodawcy P4 sp. z o.o. Pan Tadeusz Żądło przesłał pisemne wyjaśnienia, które zostały przekazane osobom podpisanym pod wniesionym sprzeciwem. W obszernym wyjaśnieniu podtrzymał informacje zawarte w Karcie informacyjnej, wyjaśnia zasadę działania instalacji, zapewnia, że obowiązujące w Polsce wymagania rozporządzenia Ministra Środowiska w sprawie dopuszczalnych poziomów pól elektromagnetycznych są bardzo restrykcyjne i precyzyjnie oznaczają poziomy promieniowania bezpieczne dla ludności, wymagania te są zachowane i instalacja jest całkowicie bezpieczna dla ludzi i środowiska.

W dniu 11 czerwca 2019 r. do Wójta Gminy Potok Wielki wpłynął kolejny protest, pod którym podpisało się 175 mieszkańców miejscowości Potok Wielki, Radwanówka i Osinki. W dniu 14 czerwca 2019 r. Wójt Gminy Potok Wielki zawiadomił o niezafatwieniu sprawy w terminie ze względu na konieczność przeprowadzenia rozprawy administracyjnej celem wyjaśnienia mieszkańcom spornych i wątpliwych okoliczności sprawy.

Obwieszczeniem z dnia 2.09.2019 r. Wójt Gminy Potok Wielki zawiadomił o rozprawie administracyjnej dla społeczeństwa wyznaczając termin rozprawy na dzień 24 września 2019 r. uwzględniając konieczność wskazanych w art. 49 kodeksu postępowania administracyjnego terminów publicznego ogłoszenia.

Na rozprawie przedstawiciel Inwestora w obszernej wypowiedzi przedstawił naukowe wyniki poparte prezentacją multimedialną na temat promieniowania elektromagnetycznego, postępu technologicznego, naświetlił aspekty techniczne realizacji i eksploatacji inwestycji. Wyjaśnił między innymi, że telefonia komórkowa nie ma żadnego wpływu na środowisko, ponieważ tak naprawdę nie ma ona mocy rzeczywistej. Moc, która jest generowana przez stację bazową telefonii komórkowej jest 10 razy mniejsza od mocy generowanej przez żarówkę. Kwalifikacja przedsięwzięcia wykonywana jest o podstawowe założenia parametrów stacji, czyli moce anten, wychylenia, wysokości ich zawieszenia a co z tym związane długości wiązek, w ramach, których rozpatruje się miejsca dostępne dla ludności. Stwierdził, że na podstawie wyświetlanej prezentacji jest wskazać jak wygląda potencjalne pole elektromagnetyczne projektowanej instalacji i zapewnił, że w żadnym miejscu dostępnym dla ludzi takie pole ponadnormatywne nie występuje. Po uzyskaniu pozwolenia na budowę, po opracowaniu dokumentacji projektowych przez uprawnionych projektantów, po wybudowaniu wieży dokonuje się czegoś takiego jak próbny rozruch, podczas którego dokonuje się pomiarów faktycznego pola elektromagnetycznego. Wówczas przyjeżdża akredytowane laboratorium, potwierdza, że w żadnym z miejsc dostępnym dla ludzi nie występują przekroczenia norm, które obowiązują, a wyniki z tych pomiarów są przekazywane do odpowiednich instytucji. Prezentacja przedstawiciela Inwestora nie przekonała protestujących mieszkańców, którzy w swoich wypowiedziach podtrzymali swoje przekonanie o szkodliwości promieniowania dla zdrowia ludzi i środowiska, co potwierdzają liczne informacje na ten temat w mediach. Domagają się wstrzymania tej inwestycji, mieszkańcy nie wyrażają zgody na jej realizację, stwierdzają, że jest 7 stacji w okolicy i to w zupełności wystarczy.

### Podsumowanie:

Wobec kontrowersji, jakie wzbudziła inwestycja, organ prowadzący działający w imieniu wspólnoty mieszkańców jest obowiązany rozważyć ponownie i wnikliwie, na gruncie ustawy o planowaniu i zagospodarowaniu przestrzennym oraz przepisów odrębnych, zasadność inwestycji. Zgodnie z art. 56 tej ustawy nie można odmówić ustalenia lokalizacji inwestycji celu publicznego, jeżeli zamierzenie jest zgodne z przepisami odrębnymi. Przepis art. 1 ust.2 dotyczący zasad ogólnych planowania przestrzennego, nie może stanowić wyłącznej podstawy odmowy.

Zgodnie z par.2 pkt 7 Rozporządzenia Ministra Infrastruktury w sprawie oznaczeń i nazewnictwa stosowanych w decyzji o ustaleniu lokalizacji inwestycji celu publicznego oraz w decyzji o warunkach zabudowy z dnia 26 sierpnia 2003 r. (Dz.U. Nr 164, poz. 1589) ustalenia wymagań dotyczących ochrony interesów osób trzecich zapisuje się w szczególności poprzez określenie warunków ochrony przed m.in. uciążliwościami powodowanymi przez hałas, wibracje, zakłócenia elektryczne i promieniowanie. Inwestycja nie może naruszać bądź ograniczać użytkowania i zagospodarowania terenów sąsiednich.

Na podstawie Karty informacyjnej nie jest możliwa pełna ocena rzetelności podanych wyliczeń dotyczących promieniowania, skwitowanych stwierdzeniem o braku oddziaływania, brak informacji na temat monitoringu pola EM na etapie eksploatacji. Dostępne dokumenty pokontrolne NIK wskazują, że właściwe organy nie są przygotowane ani organizacyjnie, ani technicznie do kontroli pola elektromagnetycznego i wiedza na temat ewentualnych przekroczeń dopuszczalnych poziomów tego promieniowania jest bardzo ograniczona.

Zatem przy rozpatrywaniu wniosku brak jest wystarczających danych, podstaw pozwalających ustalić rzetelnie wymagania dotyczące właściwej ochrony interesów osób trzecich, co jest niezbędnym elementem decyzji ustalającej lokalizację inwestycji, a zarazem bardzo ważnym zadaniem organu w związku z tak licznym protestem.

Zgodnie z art.1 ust. 3 ustawy, ustalając przeznaczenie terenu lub określając potencjalny sposób jego wykorzystania, organ waży interes publiczny i interesy prywatne, w tym zgłaszane w postaci wniosków i uwag, zmierzające do ochrony istniejącego stanu zagospodarowania, a także analizy ekonomiczne, środowiskowe i społeczne. Interesem publicznym ustawodawca określa uogólniony cel dążeń i działań, uwzględniających zobiektywizowane potrzeby ogółu społeczeństwa lub lokalnych społeczności, związanych z zagospodarowaniem przestrzennym.

Uzupełnienie infrastruktury łączności ma na celu lepsze zapatrzenie mieszkańców w usługi telekomunikacyjne, a jednak planowana inwestycja celu publicznego o znaczeniu lokalnym, nie znalazła aprobaty społecznej. Protest lokalnej społeczności, która nie życzy sobie lokalizacji wieży świadczy o tym, że jej potrzeby są sprzeczne z zamierzeniami inwestycyjnymi Inwestora, uznając obecny poziom obsługi w zakresie telefonii komórkowej za wystarczający. Być może potrzeby społeczne w zakresie infrastruktury telekomunikacyjnej mogłyby być zaspokojone poprzez bardziej optymalną lokalizację masztu.

Wskazana lokalizacja, jak opisano wyżej znajduje się bardzo blisko istniejącej zabudowy, wskazanej do uzupełniania i rozwoju w studium Uwarunkowań i Kierunków Zagospodarowania Przestrzennego Gminy Potok Wielki. Lokalizacja wieży wys. ponad 60m w centrum Potoka Wielkiego w niewielkiej odległości od zabudowy zagrodowej i jednorodzinnej jest niewłaściwa zarówno ze względów ładu przestrzennego jak i zrównoważonego rozwoju.

Biorąc powyższe pod uwagę, na podstawie przeprowadzonej analizy stanu faktycznego i prawnego stwierdza się, że inwestycja naruszy wyżej wskazane przepisy, lokalizacja wieży Stacji Bazowej jako dominanty w krajobrazie wsi zakłóci ład przestrzenny, spowoduje ograniczenia prawne interesu stron, obniży komfort egzystencji i zamieszkania w rejonie Stacji oraz ograniczy możliwość naturalnego rozwoju zabudowy.

Biorąc pod uwagę powyższe orzeczono jak w sentencji.

Projekt decyzji został sporządzony przez osobę wpisaną na listę izby samorządu zawodowego architektów posiadającej uprawnienia budowlane do projektowania bez ograniczeń w specjalności architektonicznej zgodnie z wymaganiami art.60 ust.4 ustawy.

Załącznik graficzny stanowi integralną część decyzji.

**Pouczenie:**

Od niniejszej decyzji służy stronom odwołanie do Samorządowego Kolegium Odwoławczego w Zamościu za pośrednictwem Wójty Gminy Potok Wielki w terminie 14 dni od daty jej doręczenia.

W trakcie biegu terminu do wniesienia odwołania strona może złożyć Wójtowi Gminy Potok Wielki pisemne oświadczenie o zrzeczeniu się prawa do wniesienia odwołania. Z dniem doręczenia organowi pisemnego oświadczenia o zrzeczeniu się prawa do wniesienia odwołania, decyzja staje się ostateczna i prawomocna (art. 127a ), co oznacza, że decyzja podlega wykonaniu przed upływem terminu do wniesienia odwołania (art.130 §4 KPA) i brak jest wówczas możliwości zarówno wniesienia odwołania do Samorządowego Kolegium Odwoławczego w Zamościu jak i wniesienia skargi do Wojewódzkiego Sądu Administracyjnego w Lublinie. Nie jest możliwe skuteczne cofnięcie złożonego przez stronę oświadczenia o zrzeczeniu się prawa do wniesienia odwołania.

Zgodnie z art. 136 §2 Kodeksu postępowania administracyjnego, jeżeli decyzja została wydana z naruszeniem przepisów postępowania, a konieczny do wyjaśnienia zakres sprawy ma istotny wpływ na jej rozstrzygnięcie, na zgodny wniosek wszystkich stron zawarty w odwołaniu, organ odwoławczy przeprowadza postępowanie wyjaśniające w zakresie niezbędnym do rozstrzygnięcia sprawy. Organ odwoławczy przeprowadza postępowanie wyjaśniające także w przypadku, gdy jedna ze stron zawarła w odwołaniu wniosek o przeprowadzenie przez organ odwoławczy postępowania wyjaśniającego w zakresie niezbędnym do rozstrzygnięcia sprawy, a pozostałe strony wyraziły na to zgodę w terminie czternastu dni od dnia doręczenia im zawiadomienia o wniesieniu odwołania, zawierającego wniosek o przeprowadzenie przez organ odwoławczy postępowania wyjaśniającego w zakresie niezbędnym do rozstrzygnięcia sprawy (art. 136 §3 KPA)



WÓJT  
*Leszek Nosal*

.....  
pieczęć imienna i podpis  
osoby upoważnionej do wydania decyzji/

**Załącznik:**

Nr 1. graficzny na mapie ewidencyjnej w skali 1:2000

**Otrzymują:**

1. Wnioskodawca.
2. Strony postępowania
3. A/a.

**Obwieszczono:**

1. Na tablicy ogłoszeń Urzędu Gminy Potok Wielki
  2. Na tablicach ogłoszeń na terenie Gminy Potok Wielki
  3. W miejscu i w pobliżu planowanego przedsięwzięcia
  4. Na stronie internetowej i w Biuletynie Informacji Publicznej Urzędu Gminy Potok Wielki
-

kopia mapy ewidencyjnej

Imię Potok Wielki

Obwód Potok Wielki

Skala 1:5000

**STAROSTA JANOWSKI**

liniowy dokument stanowi kopię  
dokumentu zarchiwizowanego w zasobie

od nr KERS 239/10/3/67

data wpisu do zasobu

anów Lubelski dnia 2019.02.25

imię, nazwisko i podpis

Z up. STAROSTY

Anna Koliys  
Referat w Wydziale Geodezji,  
Kartografii i Katastru

Załącznik graficzny

do decyzji o odmowie ustalenia lokalizacji  
inwestycji celu publicznego

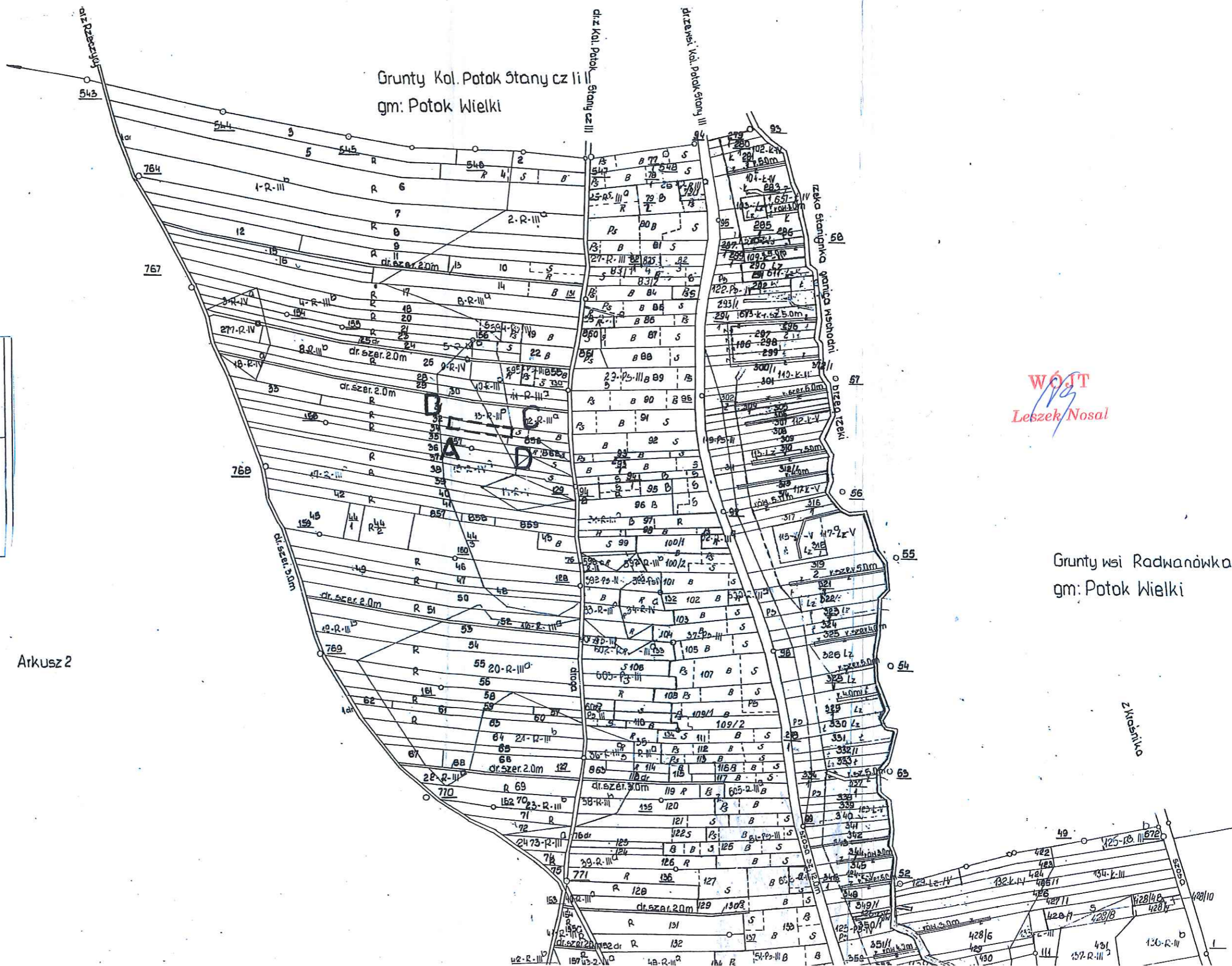
z dnia 20.8.2019  
Nr. U.A.N. 6733/1/2019

Oznaczenia:



ABCD -A  
Linia rozgraniczająca obszar objęty  
wnioskiem i obszar inwestycji

Arkusz 2



WÓJT  
Leszek Nosal

Grunty wsi Radwanówka  
gm: Potok Wielki

Z Krasniko